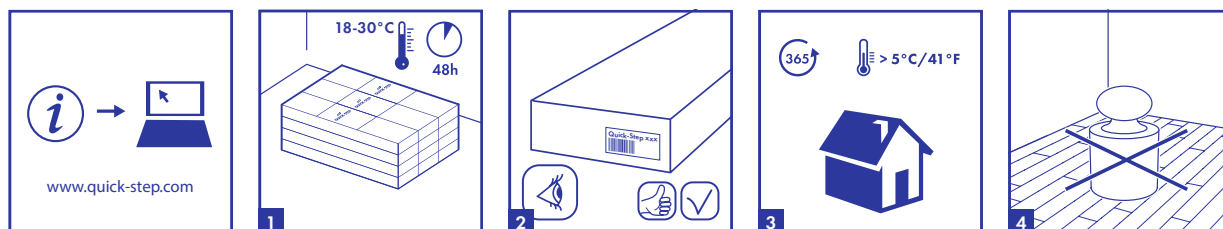


W celu uzyskania właściwego rezultatu prac zaleca się uważne przestrzeganie wszystkich poniższych instrukcji.



1. PRZYGOTOWANIE

1

Quick-Step Alpha Vinyl należy zawsze ostrożnie przechowywać i transportować w celu uniknięcia odkształceń. Pudła należy przechowywać i transportować na płaskim podłożu, w równych stosach. Pudeł nie należy przechowywać w pozycji pionowej ani w wilgotnych lub zakurzonych pomieszczeniach. Nie przechowywać pudeł w bardzo zimnych (< 5°C) ani bardzo ciepłych (> 35°C) lub wilgotnych miejscach. Przed montażem Quick-Step Alpha Vinyl należy poddać 48-godzinnej aklimatyzacji w temperaturze 18–30°C w pomieszczeniu, w którym mają zostać zainstalowane. Temperaturę podłogi i pomieszczenia należy utrzymywać przed montażem, w czasie montażu i co najmniej 24 godziny po zakończeniu prac. Montaż należy przeprowadzać w temperaturze 18–30°C.

2

Dostępne wzory podłóg Quick-Step Alpha Vinyl charakteryzują się różnymi formatami, wzorami i właściwościami. Przed przystąpieniem do montażu należy sprawdzić, czy dostarczony produkt jest zgodny z zamówieniem. Zalecamy zachowanie etykiet wraz z dowodem zakupu.

3

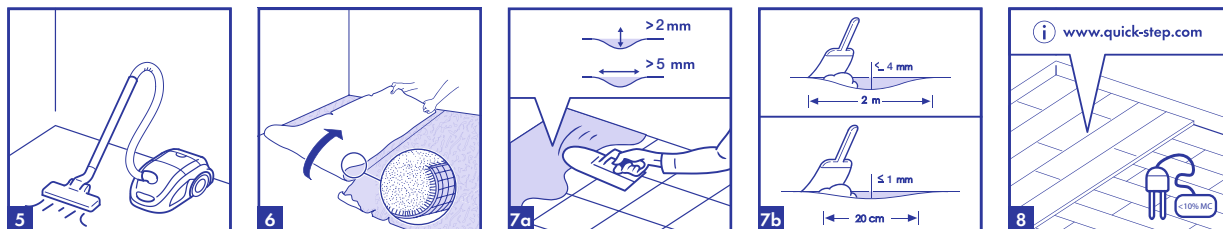
Quick-Step Alpha Vinyl przeznaczone są do montażu wewnątrz pomieszczeń z ogrzewaniem (> 5°C). Zaleca się montaż podłóg w normalnej temperaturze pokojowej (18–30°C). Quick-Step Alpha Vinyl nie można montować w solariach, na werandach, w przyczepach kempingowych, na łodziach ani w pomieszczeniach bez ogrzewania.

4

Nigdy nie należy blokować podłogi. Ciężkie/przymocowane na stałe przedmioty (np. meble kuchenne, wyspa kuchenna, wbudowane szafki, ciężkie kuchenki, akumulatory elektryczne itd.) stojące na podłodze należy traktować jako ścianę.

- Ciężkie przedmioty należy montować jako pierwsze. Nie należy umieszczać ich na Quick-Step Alpha Vinyl.
- W przypadku ciężkich przedmiotów emitujących ciepło, takich jak kuchenka czy grzejniki akumulacyjne, zaleca się, aby najpierw zamontować płytę ochronną, a następnie Quick-Step Alpha Vinyl wokół płyty, z uwzględnieniem szczelin dylatacyjnych.

Quick-Step Alpha Vinyl musi być w stanie przemieszczać się wokół ciężkich przedmiotów, aby uniknąć otwartych połączeń i rozdzielania paneli. Należy zachować właściwy rozmiar szczelin dylatacyjnych wokół wszystkich ciężkich/przymocowanych na stałe przedmiotów. Montaż pływający powinien ZAWSZE pozostawać pływający. Jeżeli nie jest to możliwe, należy skorzystać z klejonej wykładziny winylowej Quick-Step.



5

Należy upewnić się, że podłoże jest suche, płaskie, stabilne, czyste i wolne od tłuszczu czy substancji chemicznych. W razie potrzeby stare materiały klejące należy zeszkobać i usunąć. Przed montażem podłoże należy starannie zamieść i odkurzyć, aby usunąć wszystkie zanieczyszczenia (łącznie z gwoździami). Konieczne jest naprawienie poważniejszych niedoskonłości podłoża i dużych pęknięć. Zaleca się usunięcie starych listew przyściennych oraz zamontowanie nowych po zakończeniu montażu podłogi.

6

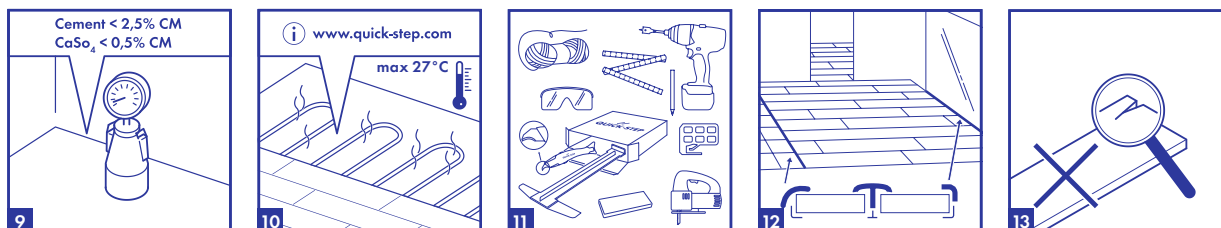
Rodzaj podłoża, jego jakość i przygotowanie mają ogromny wpływ na efekt końcowy montażu. Jeśli podłoże nie nadaje się do montażu Quick-Step Alpha Vinyl, należy podjąć odpowiednie działania. Wszelkich niezbędnych informacji chętnie udzieli sprzedawca podłóg winylowych Quick-Step. Należy pamiętać, że nierówne podłoże może doprowadzić do powstania odkształceń i szczelin w Quick-Step Alpha Vinyl. Podłoże powinno być stabilne i solidnie przymocowane. Ponadto nie należy montować podłóg pływających na miękkim, uszkodzonym lub luźnym podłożu. Należy usunąć istniejące i/lub zbyt miękkie pokrycia podłogowe, takie jak dywan, wykładzina igłowana czy miękki winyl.

7

Spoiny cementowe pomiędzy płytkami lub inne szczeliny o głębokości powyżej 2 mm i szerokości przekraczającej 5 mm należy wyrównać. W przypadku Quick-Step Alpha Vinyl z systemem zatrzaskowym: należy wyrównać wszelkie nierówności podłoża przekraczające 1 mm o długości większej niż 20 cm. To samo dotyczy nierówności powyżej 4 mm na długości większej niż 2 m. Wyrównywanie powinno odbywać się poprzez szlifowanie lub skrobanie. Jeżeli wymagana jest wylewka samopoziomująca, sprawdź czy konieczne jest użycie materiału gruntującego lub uszczelniającego. W większości przypadków zastosowanie podkładu pomaga wyrównać podłoże.

8

W przypadku montażu na podłożu drewnianym należy w pierwszej kolejności usunąć wszelkie wykładziny. Na drewnie nie mogą być widoczne jakiegokolwiek oznaki pleśni i/ lub obecności owadów. Jeżeli w podłożu drewnianym występuje wilgoć lub jeżeli poniżej podłoża drewnianego nie ma odpowiedniej bariery, należy najpierw usunąć wilgoć. Wynika to z faktu, że po pewnym czasie drewno zacznie gnić, ponieważ wilgoć będzie zatrzymywana przez nowe podłoże i podkład. Ponadto należy sprawdzić, czy podłoże jest równe, a następnie przymocować wszelkie luźne elementy przy pomocy gwoździ lub wkrętów. W celu doskonałego przygotowania podłoża należy wykorzystać odpowiednie drewniane płyty wyrównujące, wyrównać podłoże lub zastosować wylewkę samopoziomującą. Płyty wyrównujące należy zamocować przy użyciu właściwego kleju lub za pomocą wkrętów, w odstępach co 30 cm. Możliwa przestrzeń znajdująca się pod podłogą drewnianą musi być odpowiednio wentylowana. W tym celu należy usunąć wszelkie przeszkody i upewnić się, że podłoga jest odpowiednio wentylowana (co najmniej 4 cm² szczelin wentylacyjnych na 1 m² podłogi). Zawartość wilgoci w drewnie nie może przekraczać 10%.



9

W przypadku wylewki cementowej zawartość wilgoci w podłożu musi być niższa niż 2,5% / 75% wilgotności względnej, a w przypadku wylewki anhydrytowej niższa niż 0,5% / 50% wilgotności względnej. W razie montażu z ogrzewaniem podłogowym wymienione wartości muszą wynosić odpowiednio 1,5% / 60% i 0,3% / 40%. W każdym przypadku należy prowadzić pomiary wilgotności oraz zapisywać i przechowywać ich wyniki. Nowa wylewka cementowa musi schnąć przynajmniej przez 1 tydzień na każdy 1 cm grubości, do głębokości 4 cm. Wylewka na głębokości większej niż 4 cm wymaga dwukrotnie dłuższego czasu schnięcia. Na przykład podłoże betonowe o grubości 6 cm musi schnąć przez co najmniej 8 tygodni.

10

Systemy ogrzewania (wodne/elektryczne) wbudowane w wylewkę mogą być używane ze Quick-Step Alpha Vinyl, jeżeli możliwe jest zagwarantowanie stałej temperatury pomieszczenia i podłogi na poziomie przynajmniej 18°C w czasie aklimatyzacji, montażu oraz w ciągu 48 godzin od zakończenia montażu. Z uwagi na zdrowie i bezpieczeństwo oraz aby uniknąć odkształceń Quick-Step Alpha Vinyl, maksymalna dopuszczalna temperatura powierzchni podłogowej wynosi 27°C. Quick-Step Alpha Vinyl nie można montować na tzw. systemach ogrzewania podłogowego układanych luzem, takich jak folia elektryczna itp. W celu prawidłowego przygotowania podłoża z ogrzewaniem podłogowym należy również zapoznać się z osobną instrukcją montażu dostępną na stronie www.Quick-Step.com.

11

Do wykonania montażu niezbędne są następujące standardowe narzędzia: młotek, piła w brzeszczotami do tworzywa sztucznego (wyrzynarka, piła tarczowa, piła ręczna lub piła poprzeczna), maska na usta i nos (na czas piłowania), taśma miernicza, okulary ochronne, cienka linka, rękawice i ołówek. Ponadto potrzebne są następujące akcesoria: ZESTAW MONTAŻOWY Quick-Step (dociągacz, kliny dylatacyjne i dobijak przystosowany do systemu zatrzaskowego Uniclic®), podkład dedykowany do Quick-Step Alpha Vinyl i odpowiednie produkty do konserwacji.

Korzystanie z akcesoriów innych niż akcesoria do Quick-Step Alpha Vinyl (np. niewłaściwy podkład) może doprowadzić do uszkodzenia Quick-Step Alpha Vinyl. Spowoduje to unieważnienie gwarancji udzielonej przez firmę Quick-Step. Z tego powodu zalecane jest używanie wyłącznie akcesoriów do Quick-Step Alpha Vinyl, które opracowano i przetestowano specjalnie pod kątem montażu Quick-Step Alpha Vinyl.

12

W większości przypadków nie jest potrzebny profil dylatacyjny pomiędzy różnymi pomieszczeniami. Profil dylatacyjny należy zastosować jednak w przypadku, gdy

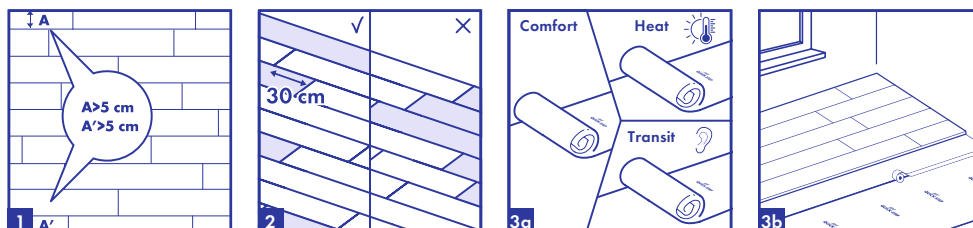
- temperatura w przylegających pomieszczeniach wykracza poza zalecany zakres temperatur (18–30°C)
- istnieją pomieszczenia z ogrzewaniem/chłodzeniem podłogowym oraz bez tego
- przekroczono maksymalny rozmiar pomieszczenia:

- W przypadku standardowego użytku mieszkalnego (15–35°C) maksymalna wielkość pomieszczenia wynosi 13x13 m.
- W przypadku bardziej skrajnych temperatur (5–65°C) maksymalna wielkość pomieszczenia wynosi 8x8 m.
- W przypadku pomieszczeń stale klimatyzowanych (18–25°C) maksymalna wielkość pomieszczenia wynosi 30x30 m

Dylatacje wylewki nie przekraczające nierówności/szerokości opisane wcześniej można zakryć Quick-Step Alpha Vinyl z systemem zatrzaskowym. Dylatacje budynku należy przenieść na Quick-Step Alpha Vinyl i zastosować profil.

13

Wszystkie panele należy sprawdzić przed montażem i w trakcie montażu przy optymalnym świetle dziennym i pod odpowiednim kątem odbijania światła. W żadnym przypadku nie należy używać wadliwych paneli. Zamontowany panel uznaje się za zaakceptowany i nie podlega on reklamacji.



2. MONTAŻ

1

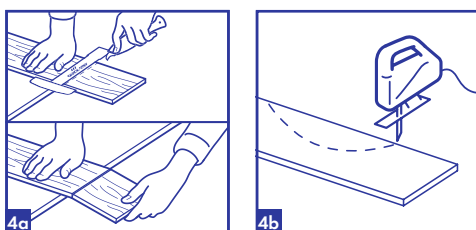
Przed rozpoczęciem montażu należy dokładnie zmierzyć długość i szerokość pomieszczenia, aby szczegółowo zaplanować optymalny rozkład paneli. Jest to bardzo ważne w przypadku montażu płytkowych wzorów. Ponadto dzięki temu ostatni rząd nie będzie zbyt wąski. Jeżeli szerokość ostatniego rzędu miałaby wynosić poniżej 5 cm, wystarczy zmniejszyć szerokość pierwszego rzędu..

2

Podczas montażu należy wymieszać panele podłogowe (i opakowania z panelami), aby nie ułożyć zbyt wielu identycznych, jaśniejszych lub ciemniejszych desek obok siebie. Aby uzyskać najlepszy efekt wizualny, panele należy układać w kierunku najdłuższej ściany i/lub równoległe do kierunku padania promieni światła. Należy zapewnić, aby skrajne połączenia paneli w dwóch kolejnych rzędach nigdy nie były wyrównane. Panele muszą być ułożone z przesunięciem, przynajmniej co 30 cm. Aby uzyskać naturalny wygląd i większą wytrzymałość mechaniczną, nie zaleca się układania desek stosując regularne przesunięcia i schematyczny wzór, lecz raczej w sposób losowy.

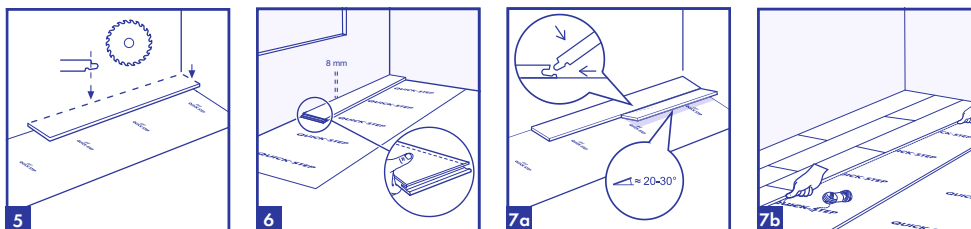
3

Zaleca się, aby najpierw ułożyć pierwszy odcinek podkładu równoległe wzdłuż układanych rzędów paneli, a następnie stopniowo dodawać pasy podkładu wraz z postępami w montażu podłogi. Podczas układania kolejnego odcinka podkładu zaleca się połączenie podkładów za pomocą cienkiej taśmy klejącej w celu uniknięcia nakładania się elementów. Zdecydowanie zaleca się korzystanie ze specjalnych podkładów do Quick-Step Alpha Vinyl. Pełnią one funkcje wygłuszające i poziomujące. Gładka górna powierzchnia podkładu ułatwia montaż Quick-Step Alpha Vinyl oraz umożliwia późniejsze kurczenie się i rozszerzenia podłogi. Więcej informacji na temat podkładów Quick-Step oraz sposobu ich montażu zamieszczono na opakowaniu podkładu. Informacji może udzielić również sprzedawca podłóg. Podkłady dedykowane do podłóg laminowanych, drewnianych, czy lepkie podkłady nie nadają się pod Quick-Step Alpha Vinyl z systemem zatraskowym. Pokład, który jest zbyt miękki i/lub zbyt gruby i/lub wykonany z niewłaściwego materiału spowoduje uszkodzenie podłogi.



4

Jeżeli zajdzie potrzeba skrócenia panelu przy pomocy prostego cięcia, Quick-Step Alpha Vinyl należy docinać stroną ze wzorem skierowaną do góry, korzystając ze specjalnego noża do paneli winylowych. Aby docić panel winylowy, narysuj prostą linię, wzdłuż której nastąpi cięcie. Korzystając z noża, wykonaj pewne cięcie powierzchni. Nigdy nie ma potrzeby całkowitego przecinania panelu winylowego. Następnie oburęcz złam panel. Do każdego innego cięcia należy użyć piły. W zależności od rodzaju piły panel należy ułożyć stroną ze wzorem skierowaną do góry lub do dołu. Przed przystąpieniem do cięcia wykonaj próbę na niepotrzebnym elemencie w celu ustalenia, jak najdokładniej docić panel (stroną ze wzorem skierowaną do góry lub do dołu).



5

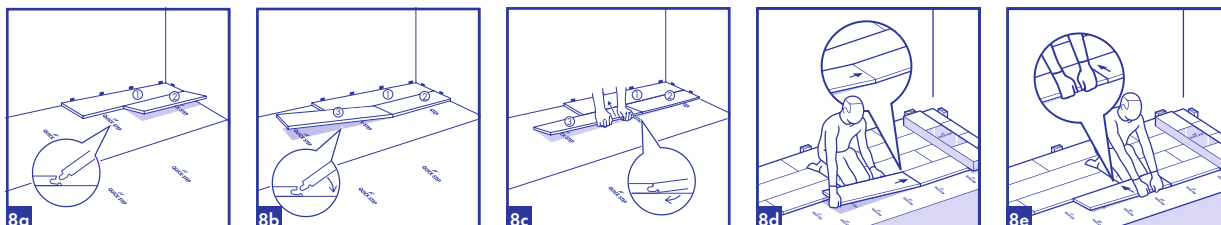
Quick-Step Alpha Vinyl z systemem zatrzaskowym umożliwia wybór miejsca rozpoczęcia montażu w pomieszczeniu. Zastanów się, jaki sposób montażu podłogi będzie najłatwiejszy. Montaż Quick-Step Alpha Vinyl przedstawiony zostanie dla osób praworęcznych, tj. od prawej do lewej strony (patrząc od przodu). Dzięki systemowi zatrzaskowemu Unilic podłogę można układać w dowolnym kierunku.

6

Rozpocznij od pierwszego panelu, który ma zostać zamontowany w rogu. Usuń profil zatrzaskowy z długiego i krótkiego boku panelu za pomocą piły. W przypadku pozostałych paneli w pierwszym rzędzie (nie w rogu) należy usunąć profil zatrzaskowy z długiego boku, który będzie przylegał do ściany. Profil należy usunąć z każdego boku panelu przylegającego do ściany w celu uzyskania wymaganej szczeliny dylatacyjnej.

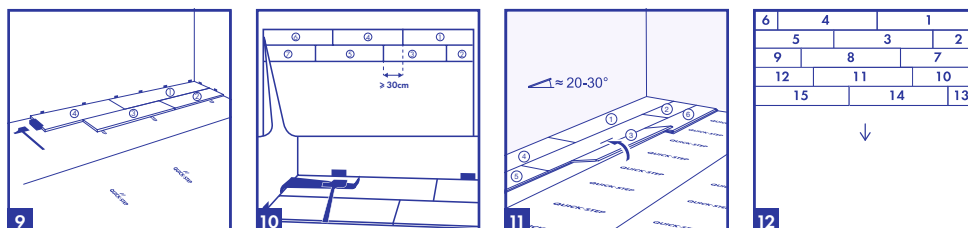
7

W celu ułatwienia rozpoczęcia montażu połącz pierwsze trzy rzędy z dala od ściany, aby można było usiąść na panelach w trakcie pracy. Następnie przesuń pierwsze trzy rzędy dożądanego położenia przy ścianie z założonymi klinami dylatacyjnymi. Weź cieką linkę i napnij ją wzdłuż zamontowanych paneli, aby sprawdzić i dopasować prostoliniowość trzech pierwszych zamontowanych rzędów. Zaleca się przeprowadzenie dodatkowych kontroli prostoliniowości w celu jej potwierdzenia w trakcie montażu. Pamiętaj, aby użyć klinów dylatacyjnych dla szczelin dylatacyjnych o szerokości 8 mm na obwodzie.



8

System Unilic umożliwia łączenie paneli na dwa sposoby. Najprostsza i najczęściej stosowana metoda A (łączenie pod kątem na krótkim i długim boku): najpierw połącz pod kątem krótki bok montowanego panela z już zamontowanym panelem w tym samym rzędzie. Następnie unieś montowany panel aby ustawić go pod kątem 20-30° względem poprzedniego rzędu. Spowoduje to również uniesienie poprzedniego panelu w tym samym rzędzie, ponieważ ich krótkie boki zostały wcześniej połączone. Umieść OBIĘ ręce blisko połączenia krótkich boków i pociągnij montowany panel w kierunku poprzedniego rzędu aby połączyć zamek na długim boku. Możesz łączyć zamki piórem do wpustu, lub wpustem do pióra.



9

Jeśli metoda A nie jest możliwa (np. w trudno dostępnych miejscach), można skorzystać z metody B (dobijanie): panele z systemem zatrzaskowym Uniclic® można również łączyć poprzez dobijanie. Eliminuje to konieczność ich podnoszenia. Metoda ta wymaga zastosowania specjalnego dobijaka do systemu zatrzaskowego Uniclic®. Paneli nie należy łączyć poprzez pojedyncze dobicie. Aby uniknąć uszkodzenia paneli, należy dobijać je w sposób stopniowy. Możesz najpierw ułożyć krótki lub długi bok panelu pod kątem, a następnie dobić w celu połączenia drugiego boku.

10

W miejscach, gdzie montaż paneli z systemem zatrzaskowym Uniclic® za pomocą dobijaka jest zbyt trudny (np. przy ścianie), możesz połączyć je, używając dociągacza i młotka.

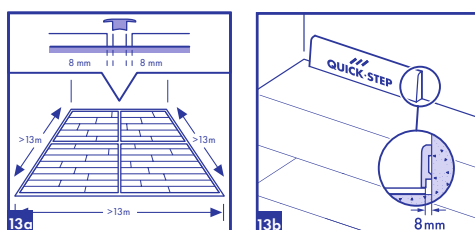
11

Po zamontowaniu każdego panelu i przed przejściem do kolejnego panelu należy sprawdzić połączenie wszystkich krótkich i długich boków w celu upewnienia się, że nie powstają żadne szczeliny ani różnice w wysokości.

12

Kontynuuj montaż kolejnych rzędów paneli w kierunku skraju pomieszczenia. Najłatwiej pracuje się, siadając na wcześniej zamontowanych panelach.

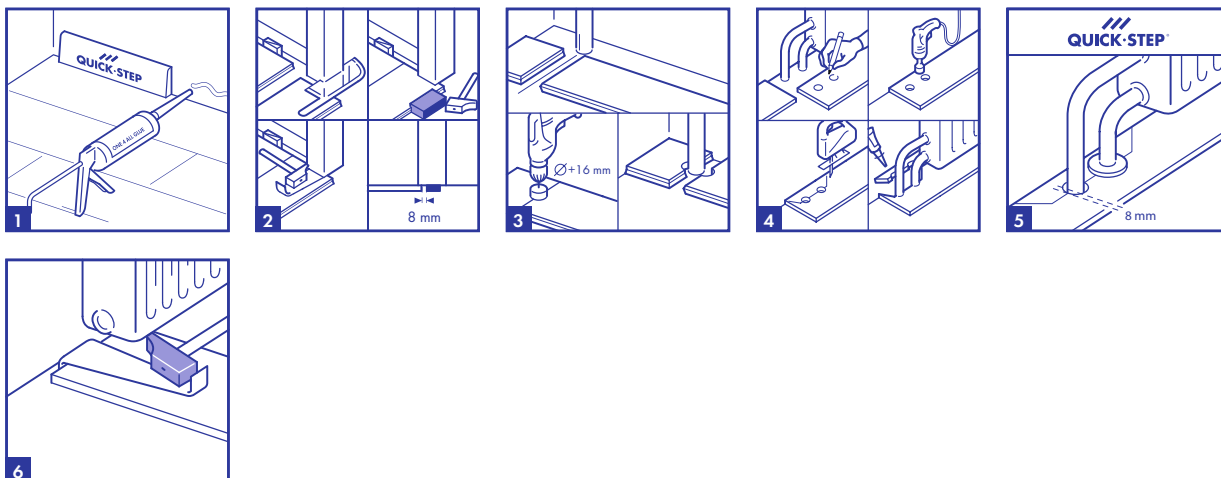
13



Temperatura w pomieszczeniu podlega stałym zmianom. Dlatego bardzo ważne jest, aby podłoga miała możliwość rozszerzania i kurczenia się. W związku z tym należy pozostawić szczelinę dylatacyjną o szerokości 8 mm z każdej strony podłogi, wokół rur, progów i pod ościeżnicami. Szczeliny dylatacyjne można zakryć listwami przypodłogowymi zamocowanymi do ścian lub z profilem dylatacyjnym. W większości przypadków nie jest potrzebny profil dylatacyjny pomiędzy różnymi pomieszczeniami. Profil dylatacyjny należy zastosować jednak w przypadku, gdy

- temperatura w przylegających pomieszczeniach wykracza poza zalecany zakres temperatur (18–30°C)
- istnieją pomieszczenia z ogrzewaniem/chłodzeniem podłogowym oraz bez tego
- przekroczono maksymalny rozmiar tafli podłogi:
 - W przypadku standardowego użytku mieszkalnego (15–35°C) maksymalna wielkość pomieszczenia wynosi 13x13 m.
 - W przypadku bardziej skrajnych temperatur (5–65°C) maksymalna wielkość pomieszczenia wynosi 8x8 m.
 - W przypadku pomieszczeń klimatyzowanych (18–25°C) maksymalna wielkość pomieszczenia wynosi 30x30 m.

Duże pomieszczenia wymagają dodatkowych szczelin i profili dylatacyjnych.



3. WYKOŃCZENIE

1

Należy zamontować listwę przypodłogową przy ścianie. Pod żadnym pozorem nie należy przymocowywać listwy przypodłogowej do podłogi. Umożliwi to rozszerzanie oraz kurczenie się podłogi pod listwą. Nie wypełniaj ani nie zastanij szczelin dylatacyjnych materiałem silikonowym ani innym spoiwem. Jeśli chcesz wykończyć podłogę w sposób całkowicie wodoodporny, przeczytaj poniższe instrukcje „3. WYKOŃCZENIE W POMIESZCZENIACH TAKICH JAK ŁAZIENKI, KUCHNIE, PRALNIE I W OKOLICACH WEJŚĆ” przed zamontowaniem listw przyściennych.

2

Przy progach lub otworach drzwiowych zaleca się podcięcie profili ościeżnic lub futryn. Aby zapewnić prawidłowe cięcie, obróć panel spodnią stroną do góry i umieść na podłodze, przy ościeżnicy. Pozwoli to wykonać cięcie na odpowiedniej wysokości. Następnie należy użyć narzędzie wielofunkcyjne lub piłkę ręczną płasko na panelu i przeciąć ościeżnicę. Usuń odcięty element, a następnie odkurz powierzchnię w celu usunięcia pozostałości.

Zamontuj panel na długim boku, umieszczając krótki bok blisko podciętej ościeżnicy. Następnie wsuń panel pod wycięcie w kierunku już zamontowanego panelu, aby wypełnić szczelinę na krótkim boku. W celu całkowitego domknięcia długiego i krótkiego połączenia użyj dociągacza i/lub dobijaka Quick-Step.

W czasie piłowania paneli upewnij się, że szczelina dylatacyjna pod drzwiami wynosi 8 mm.

3

Panele w rzędach, w których znajdują się rury, należy układać w taki sposób, aby rura przebiegała na linii złącza pomiędzy panelami. Dobierz wiertło o rozmiarze odpowiadającym średnicy rury plus 16 mm.

Zatrzaśnij panele na krótkim boku, a następnie wywierć otwór na środku połączenia obu paneli. Teraz panele są gotowe do zamontowania.

4

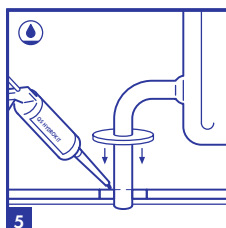
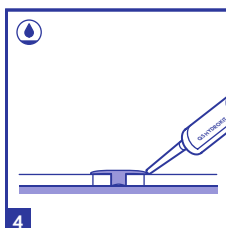
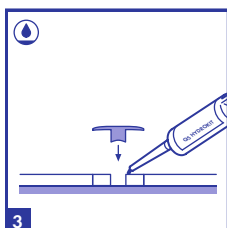
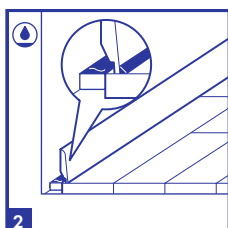
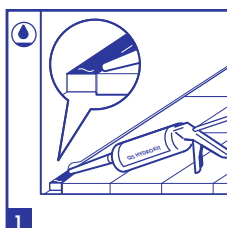
W rzędach, w których występują podwójne rury, należy postępować w następujący sposób: 1. Odmierzyc, w którym miejscu rura będzie przechodzić przez panel. Nie zapomnij o pozostawieniu miejsca na szczelinę dylatacyjną. Zmierz średnicę rury, dodając 16 mm na szczelinę dylatacyjną 2. Następnie należy przewiercić się przez panel w miejscu, w którym będzie przez niego przechodziła rura. 3. Przedłużyć otwór do krawędzi panelu. 4. Ułożyć panel wokół rury.

5

Aby uzyskać idealne wykończenie wokół rur, należy zastosować rozetki do rur Quick • Step® (montaż pływający).

6

W miejscach, gdzie montaż paneli za pomocą dobijaka jest zbyt trudny (np. pod kaloryferami), można połączyć je, używając dociągacza i młotka.



3. WYKOŃCZENIE W POMIĘSZCZENIACH TAKICH JAK ŁAZIENKI, KUCHNIE, PRALNIE I W OKOLICACH WEJŚĆ

Niniejsza instrukcja montażu może zapobiec przenikaniu wody wokół obwodu i dodatkowych elementów w podłodze laminowanej. Postępowanie zgodnie z niniejszą instrukcją sprawia, że podłoga nadaje się do użytku w łazienkach, kuchniach, pralniach oraz w okolicach wejść. Wodoodporne panele nie nadają się do stosowania w przestrzeniach charakteryzujących się dużą wilgotnością, takich jak baseny, sauny oraz pomieszczenia z wbudowanymi odpływami, takimi jak prysznice. Przedstawione dodatkowe instrukcje dotyczące ochrony przed działaniem wody nie są zgodne z krajowymi przepisami dotyczącymi ochrony przed wodą w pomieszczeniach wilgotnych.

Aby uzyskać wodoodporne wykończenie, należy użyć elastycznej wodoodpornej pasty przezroczystej (GS HydroKit) oraz pianki (NEVRFOAMSTRIP15). W przypadku dopasowanych kolorystycznie listew przyściennych użyj również nakładki Hydrostrip.

1

Zabezpieczenie szczelin dylatacyjnych jest możliwe dzięki wykorzystaniu ściślej pianki polietylenowej, a także elastycznego i odpornego na wodę szczeliwa Quick-Step® HydroKit. W tym celu należy umieścić piankę poliuretanową w szczelinach dylatacyjnych z pomocą samoprzylepnej spodniej powierzchni, a następnie użyć szczeliwa Quick-Step® HydroKit, nakładając je tak, aby stworzyć lekki spadek w kierunku podłogi Quick-Step®. Upewnij się, że szczeliwo HydroKit zaśnie około 1 do 2 mm ściany, cały pasek piankowy oraz od 1 do 2 mm podłogi.

2

Następnie należy zamontować listwę przyścienną za pomocą kleju Quick-Step One4all. Wybierając dopasowane kolorystycznie listwy przyścienne, należy użyć odpowiednich nakładek Hydrostrip, aby zapobiec dostawaniu się wody i uzyskać czyste wykończenie. Wodoodporne listwy przyścienne do malowania (NEVSKRPAINTA) mogą być używane bez nakładek Hydrostrip.

Wskazówka: Aby uniknąć zabrudzenia podłogi, należy natychmiast usunąć nadmiar szczeliwa HydroKit.

3

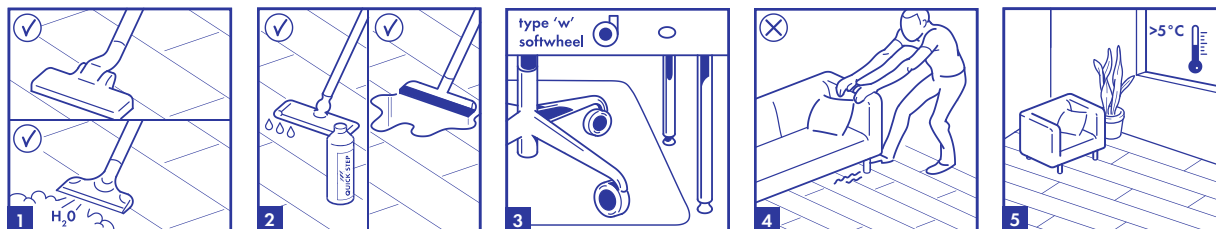
Przymocuj bazowy profil dylatacyjny do podłoża przy użyciu kleju Quick-Step® One4all. Nałóż elastyczne szczeliwo HydroKit na piankę poliuretanową w szczelinach dylatacyjnych.

4

Wcisnąć profil Incizo do profilu bazowego i wilgotnego silikonu HydroKit. Dodaj szczeliwo HydroKit w miejscu, w którym krawędź profilu dylatacyjnego dotyka podłogi, aby uzyskać idealne uszczelnienie przed wodą.

5

W celu idealnego wykończenia przestrzeni wokół rur należy zastosować osłony na rury Quick-Step® oraz elastyczne, wodoodporne, przezroczyste szczeliwo Quick-Step® HydroKit, uwzględniając dylatację 8 mm. Umieść pasek piankowy w szczelinach dylatacyjnych. Zastosuj szczeliwo HydroKit na pasku piankowym. Następnie umieść rozetki do rur kaloryferów do montażu pływającego.



4. UŻYTKOWANIE I PIELĘGNACJA

1

Po Quick-Step Alpha Vinyl można chodzić niezwłocznie po ukończeniu montażu. Czyszczenie na sucho można wykonać przy użyciu mopa Quick-Step lub odkurzacza. Odkurzacz musi być wyposażony w miękkie kółka i specjalną szczotkę do parkietu, aby uniknąć zarysowania podłogi.

W przypadku serii Alpha Vinyl można używać myjki parowej, jeśli para wodna nie trafia bezpośrednio na powierzchnię podłogi. Należy zatem wykorzystywać odpowiednią nakładkę frotową, która zapewnią jednorodny rozkład ciepła oraz pary wodnej. Ważnym jest także, by nie pozostawiać dyszy urządzenia w jednym miejscu przez dłuższy czas. Podłogę należy czyścić wzdłuż paneli.

2

Quick-Step Alpha Vinyl nadaje się do czyszczenia wilgotnym lub mokrym mopem. Doskonały stan nowej podłogi winylowej zapewni używanie specjalnie do tego przeznaczonego środka czyszczącego Quick-Step Clean. Nigdy nie używaj naturalnych detergentów na bazie mydła, ponieważ pozostawiają one lepką warstwę na powierzchni. Przyciąga ona brud i kurz, które będą trudne do usunięcia. To samo dotyczy środków czyszczących zawierających cząsteczki ściernie. Mogą one spowodować zmatowienie powierzchni. Należy zawsze pamiętać, aby nie używać zbyt dużych ilości środków czyszczących. Prowadzi to do nawarstwienia utwardzonego środka czyszczącego, który jest trudny do usunięcia bez zastosowania preparatu Vinyl Stripper.

Więcej informacji na temat czyszczenia i konserwacji podłogi można znaleźć w witrynie www.Quick-Step.com. Aby uzyskać informacje dotyczące czyszczenia podłogi w przypadku zastosowań lub inwestycji komercyjnych, należy skontaktować się z działem technicznym firmy Quick-Step.

Należy zawsze niezwłocznie usuwać płyny rozlane na podłogę.

3

Konieczne jest zabezpieczenie nóg mebli i krzeseł. Należy używać z krzeseł i foteli z miękkimi kółkami typu W do podłóg winylowych i/lub korzystać z odpowiednich podkładek.

4

Przesuwanie ciężkich przedmiotów lub mebli po podłodze jest zabronione. Można je przenosić wyłącznie po ich podniesieniu. Nogi mebli muszą mieć dużą powierzchnię oraz być wyposażone w ochronne nakładki. Im większa powierzchnia nóg mebli, tym lepszy rozkład masy na podłodze i mniejsze ryzyko jej uszkodzenia. Aby zapobiec wnoszeniu brudu i piasku na podłogę, należy przy drzwiach wejściowych umieścić wycieraczkę. Zapewni to mniejsze ryzyko uszkodzenia podłogi, niższy poziom intensywności wymaganych czynności konserwacyjnych i dłuższą żywotność. Należy pamiętać, że długotrwała styczność z niektórymi rodzajami gumy może skutkować powstaniem trwałych plam. Spód wycieraczek i nakładek ochronnych nie może być gumowy.

Styczność z papierosami, zapalkami lub innymi gorącymi przedmiotami może spowodować nieodwracalne uszkodzenie podłogi.

5

Upewnij się, że temperatura wewnątrz pomieszczenia zawsze przekracza 5°C. Zalecana temperatura wnętrza powinna utrzymywać się w zakresie 18–30°C. Ważne jest, aby temperaturę podłoża również utrzymywać we wspomnianych granicach.